



Bericht

Radbummel mit dem Verein RWG Solar

Samstag, 6. Mai 2023, 14.00 - 17:00 Uhr

Nach einem langen, durch Corona bedingten Unterbruch, konnten wir nach 2019 endlich wieder einen Radbummel entlang einiger Solaranlagen in den RWG Gemeinden durchführen.

Treffpunkt Schulhaus Suberg:

Gut gelaunt traf sich eine stattliche Gruppe am Treffpunkt. Ein Unterschied zu 2019 war rasch offensichtlich: Die Anzahl E-Bikes hat markant zugenommen. Dieses auch ökologisch geniale Fortbewegungsmittel setzt die «Hürde» für die Überwindung zum Radfahren massiv herunter....



PV-Anlage Schulhaus Suberg mit einer Drohne aufgenommen... Sie ist mit einem Jahresertrag von ca. 70'000 KWh die grösste von unserem Verein initialisierte und bürgerfinanzierte PV-Anlage.



Geschäftsführer Christian und Anlagewart Housi erzählen die «Geschichte» der im Jahr 2021 realisierten Anlage...

Nach Suberg ging es auf interessanten und gut befahrbaren Nebenstrassen weiter zu Marianne Müller und ihrem Partner Filip.

Bei Marianne Müller in Artishus:



9.88 kWp
Module: Meyer Burger
Wechselrichter: SolarEdge

Man sieht die PV-Anlage schon aus der Ferne.....



Marianne erzählt die «Entstehungs-Geschichte» ihrer PV Anlage während Corona.....

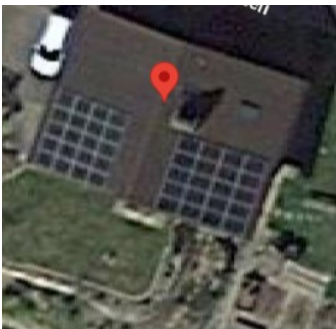


Marianne hat das schöne Elternhaus übernommen und während der Pandemie und der Energiekrise eine PV-Anlage installieren lassen. Sie läuft momentan noch mit einem provisorischen, zu kleinen Wechselrichter...Die Globalisierung mit den anfälligen Lieferketten lässt grüssen.....

Nach der interessanten Story über die Realisierung der PV-Anlage während der Energiekrise fuhren wir von Artishus zum Bierhübeli. Die «Bergstrecke» wurde auch von den nicht motorisierten Velofahrern gut bewältigt....

Bei Gertrud Lauper und Stephan Bieri im Bierhübeli:

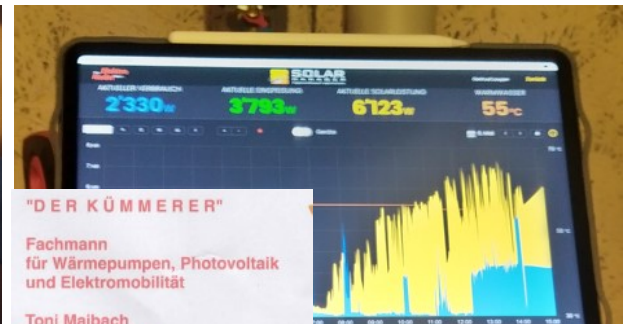
Bei Trudi Lauper und Stephan Bieri stand nicht ihre schon länger installierte PV-Anlage im Vordergrund, sondern die mittels Software «Solarmanager» optimierte Verbrauchersteuerung. Ziel war es, den auf dem Dach produzierten Solarstrom möglichst selber zu nutzen. Der Fachbegriff dazu: Eigenverbrauchsoptimierung. Der bereits vorhandene thermische Speicher konnte dazu optimal eingebunden werden. Der anwesende Fachmann, Toni Maibach, welcher die Optimierung durchgeführt hatte, zeigte uns, auf was es bei diesem Thema zu beachten gilt.



Die PV- Anlage von oben



Der Experte erklärt die Software «Solarmanager»



OK! PV Strom (gelb) und Wärmepumpe (blau) gleichzeitig in Betrieb...

Die Berufserfahrung und Leidenschaft von Toni für die optimale Einstellung von Solaranlagen mit ihren Verbrauchern ist äusserst beeindruckend. Wir staunten, wie oft er PV-Anlagen angetroffen hat, welche über Jahre kaum Eigenverbrauch generieren konnten, weil die Verbraucher hauptsächlich Strom bezogen, wenn die PV Anlage nicht lief. Dies mit erheblichen finanziellen Auswirkungen....



Toni Maibach fesselt die Zuhörer...



Der Speicher, der nun eine wichtige Rolle spielt...



Trudi Lauper hat den richtigen Experten geholt...

Tipp an alle PV-Anlagebetreiber: Es reicht nicht, eine PV-Anlage anzuschaffen. Kümmert Euch von Beginn an zusammen mit dem Installateur auch um eine

transparente und sinnvolle Verbrauchersteuerung! Kommt irgendwann noch ein Elektroauto dazu, macht es noch mehr Sinn.....

Nach diesem sehr spannenden Einblick in diese Optimierung brachen wir auf zur letzten Etappe, dem Apéro beim ehemaligen Schützenhaus Scheunenberg:

Apéro beim früheren Schützenhaus Scheunenberg:



Beim Biber am Limpach:

Wer noch Power hatte, machte während dem Apéro noch einen kleinen Abstecher zum Biber. Sein Werk im Limpach ist beeindruckend...



*Der Präsident:
Bernhard Roder im Mai 2023*